



Memòria de la intervenció arqueològica a l'avantcambra del Tinell

Isabel Fernández del Moral Delgado



Avís legal

Aquesta obra està subjecta a una llicència Reconeixement-NoComercial-SenseObresDerivades 2.5 de Creative Commons. Se'n permet la reproducció, distribució i comunicació pública sempre que se'n citi el titular dels drets i no se'n faci un ús comercial. No es pot alterar, modificar o generar una obra derivada a partir d'aquesta obra. La llicència completa es pot consultar a <http://creativecommons.org/licenses/by-nc-sa/2.5/es/legalcode.ca>.

SUMARI

1. Motius de l'actuació	3
2. Objectius	4
3. Situació	5
4. Durada de la intervenció	6
5. Intervencions anteriors	7
6. Desenvolupament dels treballs	8
7. Conclusions	10
8. Documentació	11
9. Bibliografia	26

MOTIUS DE L'ACTUACIÓ

La present intervenció s'emmarca dins el projecte de reforma del conjunt de Museus Història-Marés de Barcelona. Concretament en el museu d'Història s'estan realitzant obres d'acondicionament de l'Avantcambra del Saló del Tinell per tal de redefinir els espais interiors, així com també per instal·lar un ascensor a fi de complir les normatives d'accessibilitat.

Així doncs, la causa directa de la nostra intervenció ha estat la realització del rebaix necessari per fer la caixa de l'ascensor, que s'ubica a la segona planta del subsòl de l'Avantcambra (Per situació de la caixa de l'ascensor vid. plànol 7)

OBJECTIUS

Per la ubicació, en la planta general de la ciutat romana de Barcino, de la cala a realitzar, preveiem la possible troballa de part del replé d'una de les torres de defensa de la ciutat, concretament la número 12. Calia, per tant, documentar-la.

SITUACIÓ

L'àrea d'actuació se situa al nivell -2 de l'edifici de l'Avantcambra del Saló del Tinell; els seus límits són aquest edifici, la Capella de Santa Àgata, el pati del Verger i la plaça de Ramon Berenguer (Plànol 1. Tramats, l'àrea afectada).

DURADA DE LA INTERVENCIO

La intervenció ha estat realitzada en el transcurs dels dies 11 al 15 de Gener. Degut a que gran part de l'estratigrafia era un rebliment contemporani que s'ha extret amb certa agilitat i sobretot a que entre aquest i el rebliment de la muralla no han aparegut estrats de terra s'ha realitzat la cala en un breu espai de temps.

INTERVENCIONS ANTERIORS

L'any 1959 l'Ajuntament de Barcelona encarrega al Museu d'Història de la Ciutat un estudi de la muralla romana baix-imperial. Sota la direcció del delegat local del Servicio Nacional de Excavaciones Arqueológicas, J. Serra Ràfols, fou decidit buidar sistemàticament l'interior del mur fins els seus fonaments, tot conservant els seus paraments externs, allí on s'havien conservat.

L'actuació en la torre 12 (en la qual hem intervingut) va tenir lloc en aquest moment. Segons el mateix J. Serra Ràfols les mides dels paraments de la torre 12 eren, el de la dreta, 3,40 m., el frontal, 6,66 m. i el de l'esquerra, 3,30 m.

Va realitzar-se una excavació parcial al seu interior, fent-se una cala de 1,20 m. d'amplària, que anava des de l'exterior cap al rebliment intern. Tot i no tenir informació més concreta sobre la seva ubicació, sabem que no coincideix amb la nostra, ja que, a la publicació ens dóna la notícia de que, posteriorment, va ser emplenada de formigó.

L'any 1964, l'arquitecte municipal A. Florensa veu enllestit el seu projecte de restituir part de la muralla i les torres de la ciutat romana, dintre del qual s'engloba la torre número 12.

DESENVOLUPAMENT DELS TREBALLS

S'ha practicat una cata de 2 m. x 2 m. x 0,9 m., perforant primerament el nivell de formigó que pavimentava l'estança, sota del qual s'ha trobat un nivell de rebliment modern de característiques diverses. Per una banda, un rebliment de runa sense cap consistència, col·locat en el moment de la realització del paviment de formigó (FOTO 1) i per l'altra un rebliment d'aspecte més compacte format per diversos nivells de terres que també tindria a veure amb intervencions recents (FOTOS 3 i 4).

El rebliment de calçobre (u.e. 100) farceix un retall (u.e. 104) que talla de dalt a baix tota l'estratigrafia detectada (FOTO 4), des del nivell de farciment compacte modern (u.e. 105) fins als nivells inferiors (u.e. 101, u.e. 102 i u.e. 103). (Planta 1)

Un cop extrets els rebliments moderns i sanejada l'estratigrafia ens trobem amb una capa de morter (u.e. 103) que uniformitza tota la superfície (FOTO 5). Es tracta d'un morter de calç de color marró clar, on els nòduls de calç pura arriben a assolir fins i tot els 6-8 cm. És de consistència força dura.

Per sota d'aquesta capa de morter (u.e. 103), d'uns 8-10 cm. de gruix, apareix un nivell de pedra i morter de calç,

de consistència extremadament dura (u.e. 101) reconegut com a *opus caementicium* romà. No trobem però que aquest opus s'extengui per tota l'àrea de la cala, sinó que es troba tallat per l'u.e. 106 (Planta 1).

El retall u.e. 106 està reblert per una capa de pedres (u.e. 102) de formes irregulars i una grandària de fins a 50 x 40 cm. No es troben ben col·locades, sinó tirades a modus de rebliment (FOTOS 6 i 7). Les pedres estan unides per un morter de calç de color marró clar, igual, en apariència macroscòpica, a la capa de morter que les cobria (u.e. 103) (FOTO 8)

L'aixecament del rebliment u.e. 102 va deixar al descobert la continuació de l'*opus caementicium* que havíem detectat a l'altre cantó de la cala. Per tal d'asolir la profunditat de 90 cm. necessària per a l'obra de l'ascensor van haver-se de perforar 30 cm. d'aquest opus.

CONCLUSIONS

A partir de la intervenció en la torre 12 de la muralla sabem que ha estat afectada per intervencions posteriors, tant d'època contemporània (retall u.e. 104) com de moments més antics (retall u.e. 106).

El fet de no haver trobat cap mena de material arqueològic en el rebliment u.e. 102 no ens permet determinar en quin moment s'intervé en aquest *opus caementicium* de la torre. En qualsevol cas, sí podem deduir que la intenció de la col·locació de les pedres u.e. 102 és la de salvar el desnivell provocat pel retall u.e. 106, aconseguint així una superfície més o menys uniforme i anivellada. Per això és necessari fer una mena de llit de pedres (u.e. 102) que després cobreixen, juntament amb el nivell d'*opus caementicium* conservat, amb una capa de morter, l'u.e 103.

A la cota final de la intervenció trobem ja a tota la superfície de la cala l'*opus caementicium*, excepte en la part del retall 104, que encara continua baixant.

DOCUMENTACIO

- PLÀNOLS DE SITUACIÓ
- PLANTA I SECCIÓ.
- DOCUMENTACIÓ FOTOGRÀFICA

PROJECTE CONJUNT MUSEU D'HISTÒRIA - MUSEU MARES
PROJECTE BÀSIC I EXECUTIU D'AVANTCAMBRA I PALAU REIAL

PLÀNOL 1

E: 1/100

EMPLAÇAMENT

FEBRER 93

JOSE P LLINÀS I CARMONA ARQUITECTE

PROJECTE
PLANTA -2 (SUBSÒL)

PROJECTE CONJUNT MUSEU D'HISTÒRIA - MUSEU MARES
PROJECTE BÀSIC I EXECUTIU D'AVANTCÀMBRA I PALAU REIAL

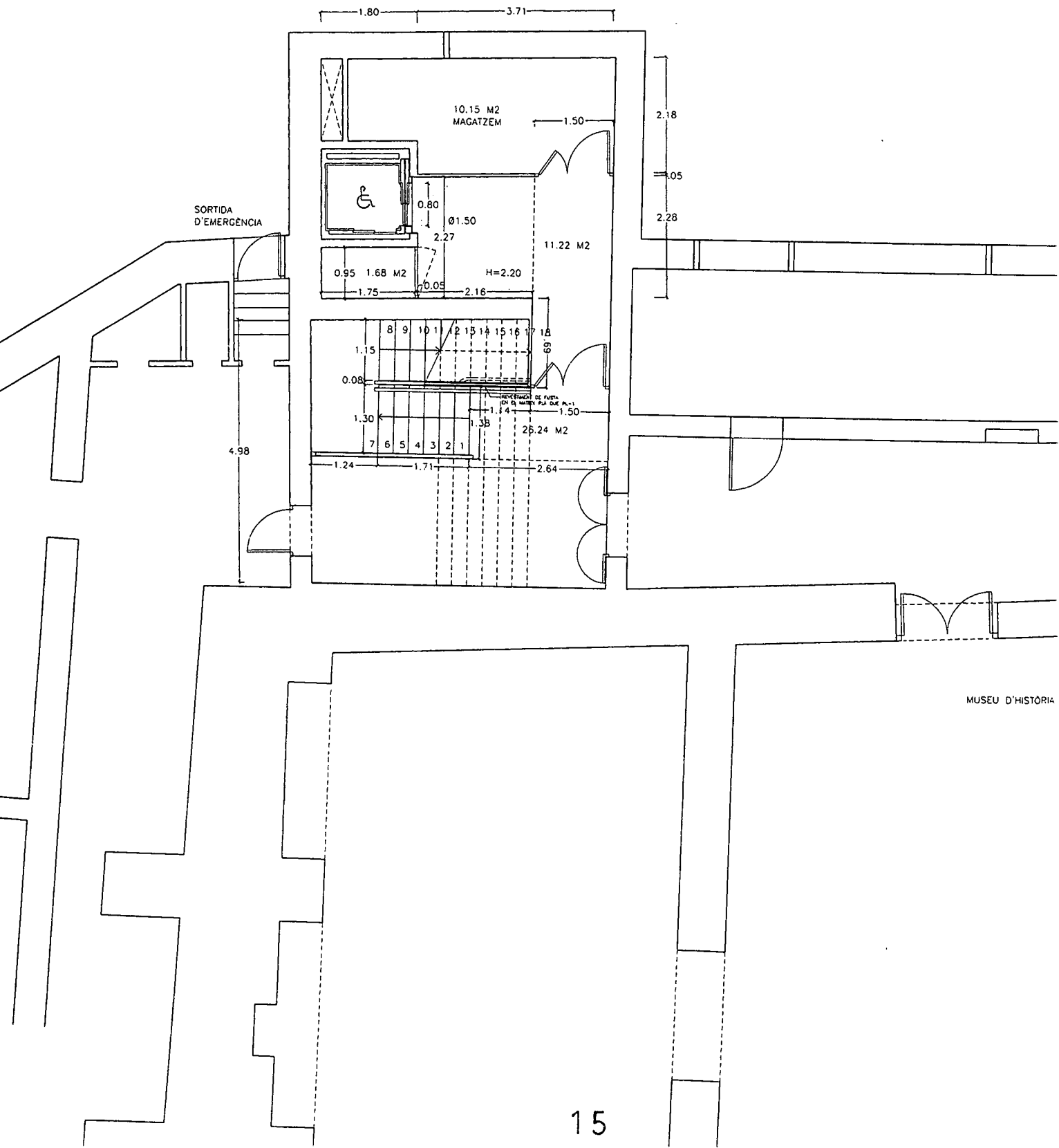
PLÀNOL 7

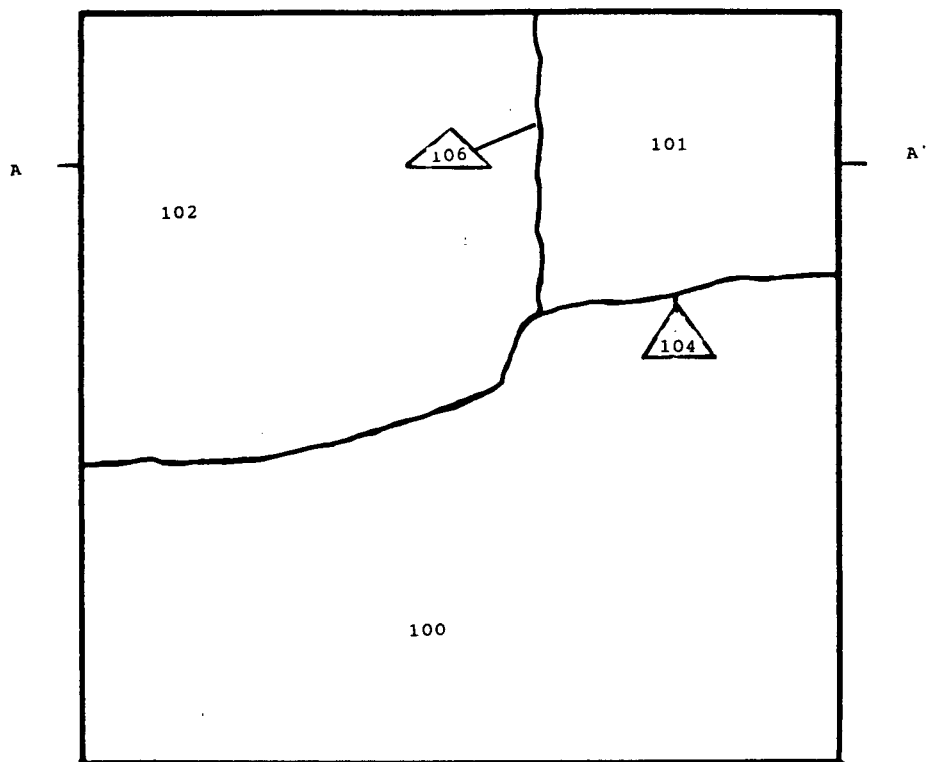
E: 1/100

ESTAT ACTUAL I PROJECTE
PLANTA -2 (SUBSÒL)

FEBRER 98

JOSEP LLINÀS I CARMONA ARQUITECTE





MUSEU D'HISTÒRIA DE LA CIUTAT 1999

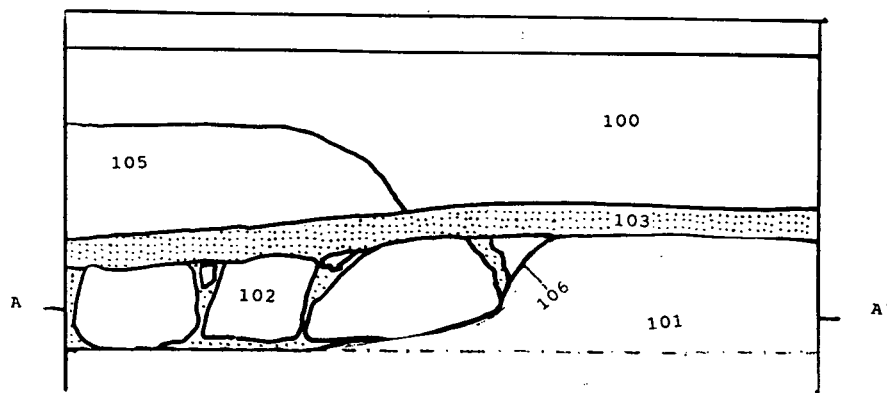
Subsòl Tinell -2

PLANTA 1

E 1:20

 **MUSEU D'HISTÒRIA
DE LA CIUTAT**

Ajuntament  de Barcelona



MUSEU D'HISTÒRIA DE LA CIUTAT 1999

Subsòl Tinell -2

SECCIO A-A'

E 1:20

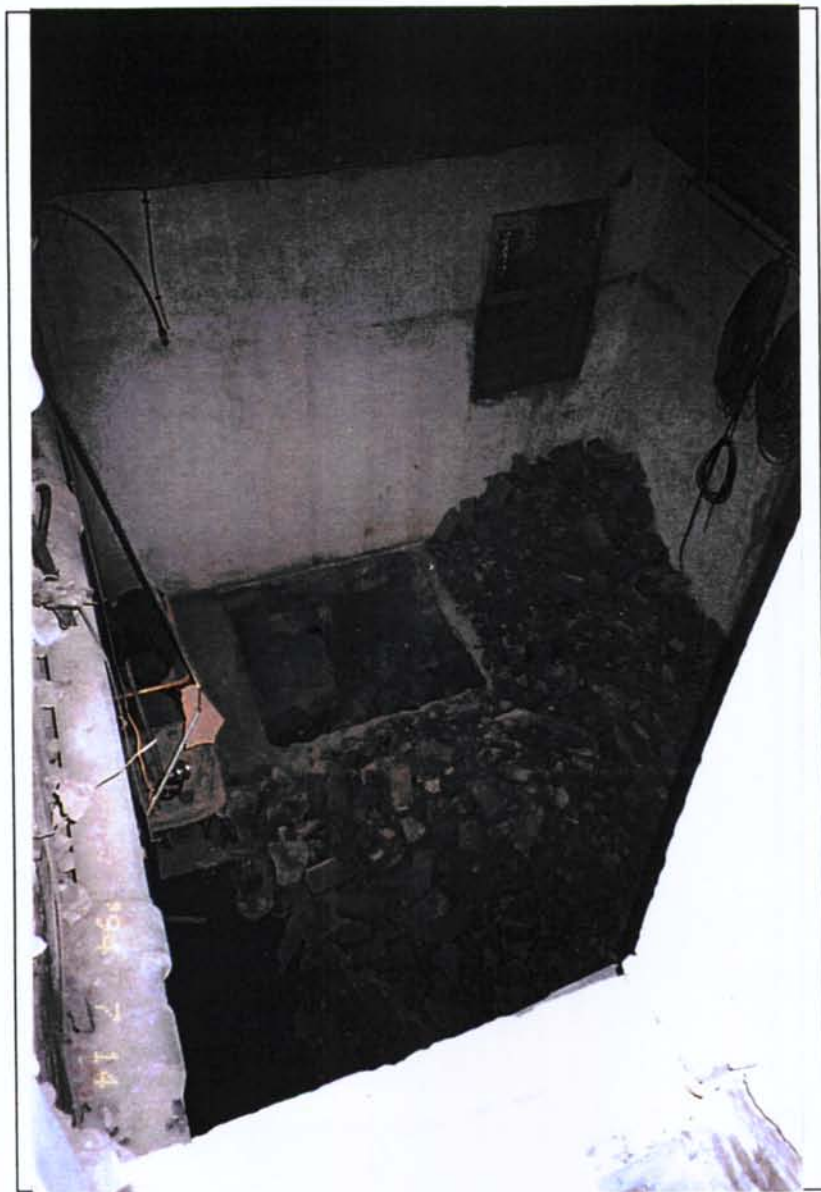
**MUSEU D'HISTÒRIA
DE LA CIUTAT**

Ajuntament  de Barcelona

CATA ASCENSOR AVANTCAMBRA TINELL



Fotografia 1: Runa u.e. 100, sota el paviment de formigó



Fotografia 2: Vista general de la cala.



Fotografia 3: Rebliment modern u.e. 105.

CATA ASCENSOR AVANTCAMBRA TINELL



Fotografia 4: Retall u.e. 104 i rebliment modern u.e. 105.



Fotografia 5: Estrat u.e. 103; capa de morter que uniformitza.



Fotografia 6: Extracció del rebliment de pedres u.e. 102.



Fotografia 7: Extracció del rebliment de pedres u.e. 102.



Fotografia 8: Detall de la composició del morter que uneix les pedres u.e. 102.

BIBLIOGRAFIA

- J. de C. Serra Ràfols "Balanz i estat actual de l'estudi de la muralla romana de Barcelona" Cuadernos de Arqueología e Historia de la Ciutat, XI (publicaciones Nº18). 1967 (Pag. 129-148)

- J. de C. Serra Ràfols "Notas sobre el sector nordeste de la muralla romana de Barcelona" Cuadernos de Arqueología e Historia de la Ciudad, V (publicaciones Nº 7). 1964 (Pag. 5-65)

- A. Florensa "Restauraciones y excavaciones en Barcelona durante los últimos 25 años" Cuadernos de Arqueología e Historia de la Ciudad, VI (publicaciones Nº 8). 1964 (Pag.5-36)